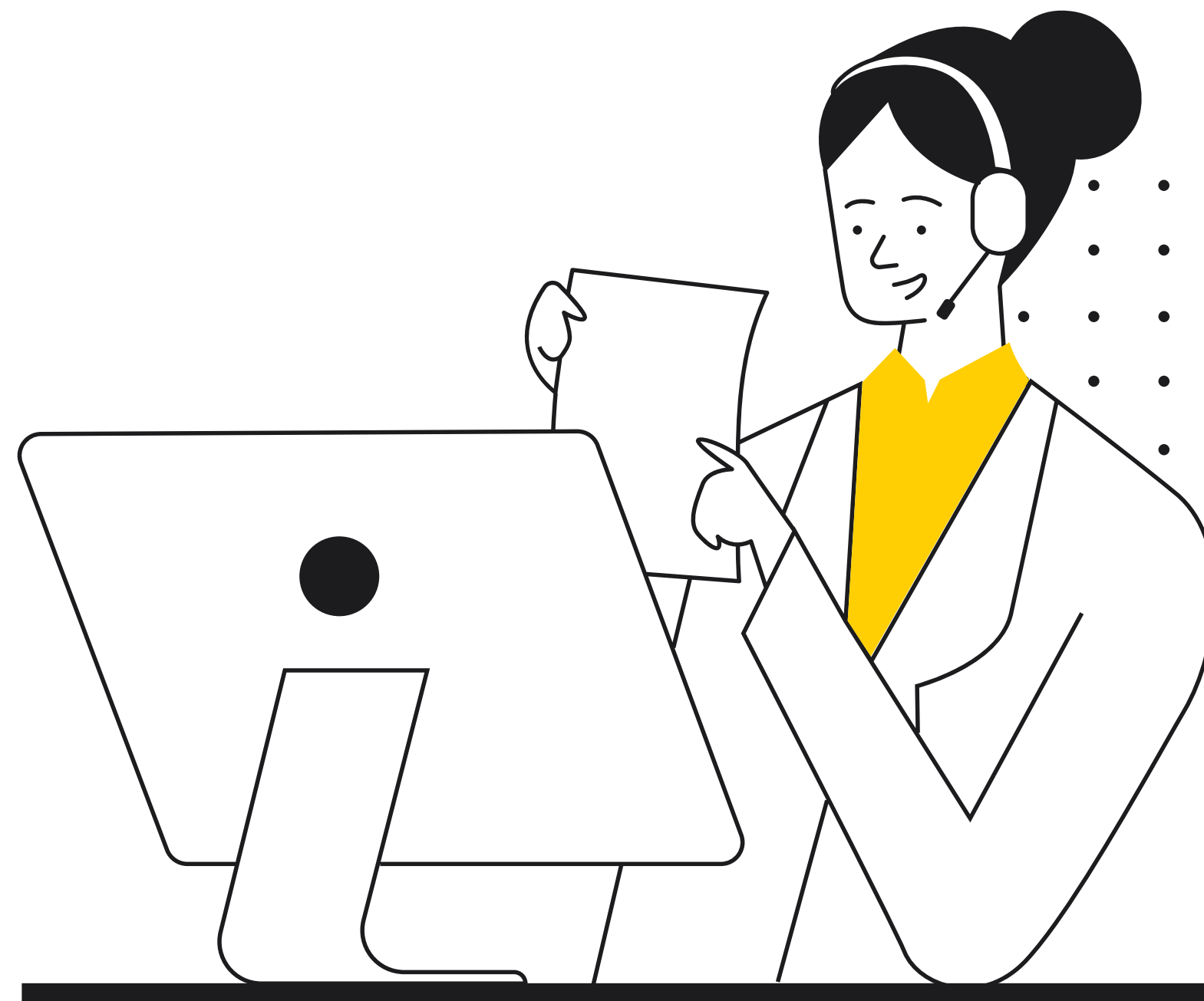




DNA PRZYWÓDCY
I-K-R-A

Czym jest DNA Talentu I-K-R-A?

JUSTYNA LIBER



Od jakiego pytania zacząć?

Czy znasz swoje mocne strony!

Co wspólnego ma talent z biznesem?

Czy umiesz używać swoich naturalnych predyspozycji, żeby zwiększyć swoją wydajność i utrzymać wysoką energię do działania? A czy wiesz, jak wykorzystać te umiejętności w biznesie? Jak stworzyć efektywny zespół, który zwiększy produktywność Twojej firmy oraz pomoże Ci osiągnąć większą płynność finansową? Bo właśnie takie efekty możesz uzyskać dzięki poprawnemu zarządzaniu DNA Talentu.

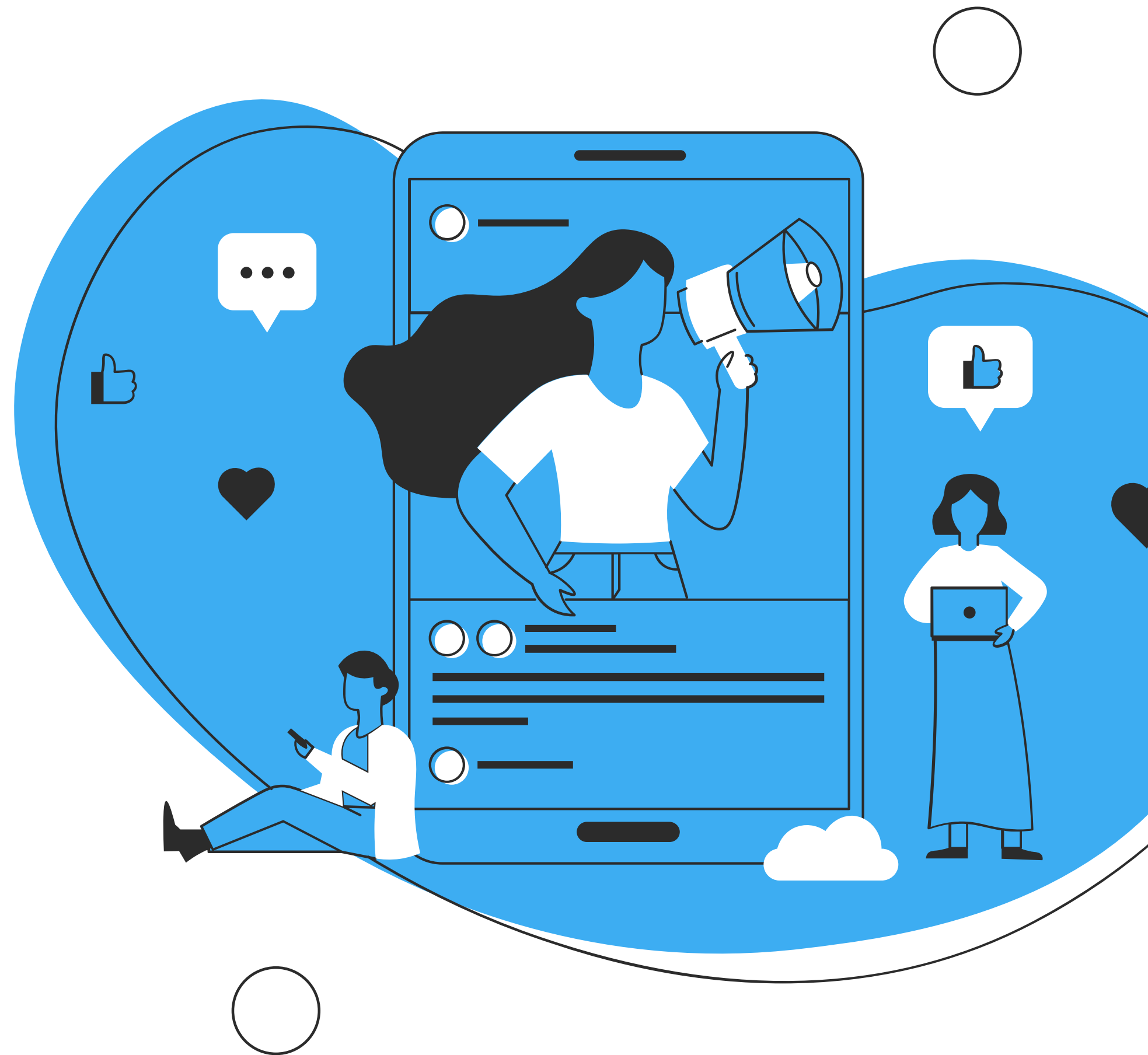
Wyobraź sobie zespół, w którym wszyscy robią to, co lubią, maksymalnie angażują się w swoją pracę i do tego osiągają ponadprzeciętne wyniki. Brzmi nierealnie? Wręcz przeciwnie! Pod warunkiem, że każda osoba odkryje swoje źródło flow, czyli naturalny Talent, który drzemie w DNA każdego z nas.

Dlaczego warto zadbać o flow w Twojej firmie?

Ponieważ realnie wpłynie to na Twoje zyski. Bo jeżeli tę samą pracę możemy wykonać z większym zaangażowaniem, wydajnością i efektywnością, wpłynie to na czas realizacji zadania czy projektu, a co za tym idzie – na finanse.

Zadaniem lidera jest zatem tak zorganizować środowisko pracy, aby wszyscy uczestnicy zespołu mogli doświadczać flow. Jak to zrobić?

ZARZĄDZANIE TALENTEM



Poprawne zarządzanie talentem zawsze odnosi się do trzech warstw:

Genetyka

Tutaj znajdujemy odpowiedź na pytanie kim jesteś Ty i kim są inni, czyli wszystko co jest wewnątrz człowieka.

Epigenetyka

Tutaj, jest wszystko co na Ciebie oddziałuje, jest na zewnątrz Ciebie, czyli w Twoim środowisku, otoczeniu, relacjach, aktywnościach jakie masz wykonać.

Czas

W czasie wszystko się zmienia. Czas, który jest Ci potrzebny, żeby znaleźć środowisko (lub je stworzyć). Pamiętaj też, że wszystko dzieje się w cyklach, czyli w etapach przewidywalnych w czasie.





CO TO JEST TALENT?

Większość z nas traktuje talent jako swojego rodzaju branżowe zainteresowanie jak taniec, śpiew czy rysunek. Jeżeli jestem w czymś dobry, oznacza to, że jestem utalentowany w tym kierunku. Natomiast w rzeczywistości talent to coś o wiele głębszego. Nie jest to sama kompetencja, ale pewien sposób myślenia i działania, styl, w jakim wykonujesz swoje zawodowe aktywności.

Często spotykam osoby, które nie potrafią odpowiedzieć na pytanie, jaki mają talent. I nie chodzi tu o fałszywą skromność, ale faktycznie o brak świadomości, w czym są dobrzy i co jest ich wrodzoną kompetencją. I to wcale nie oznacza, że dana osoba nie ma talentu albo, że jej umiejętności są gorsze, a innych lepsze lub bardziej pożądane. Każdy z nas posiada swoje unikalne zdolności, każdy jest tak samo ważny. Rzecz w tym, że nie wszystkie ujawniają się w tym samym momencie, a wtedy, gdy następuje właściwy moment, czyli ich czas w cyklu.

TALENT

Twój sposób
myślenia i działania



WEWNĘTRZNIE

FLOW

Wykonując aktywność
DOSTAJESZ Flow,
bo korzystasz ze swojego Talentu

Flow to inaczej SAMOPOCZUCIE, Twój
wewnętrzny stan, radość, energia życiowa,
poczucie wartości,
wysoka motywacja wewnętrzna,
zaangażowanie



ZEWNĘTRZNIE

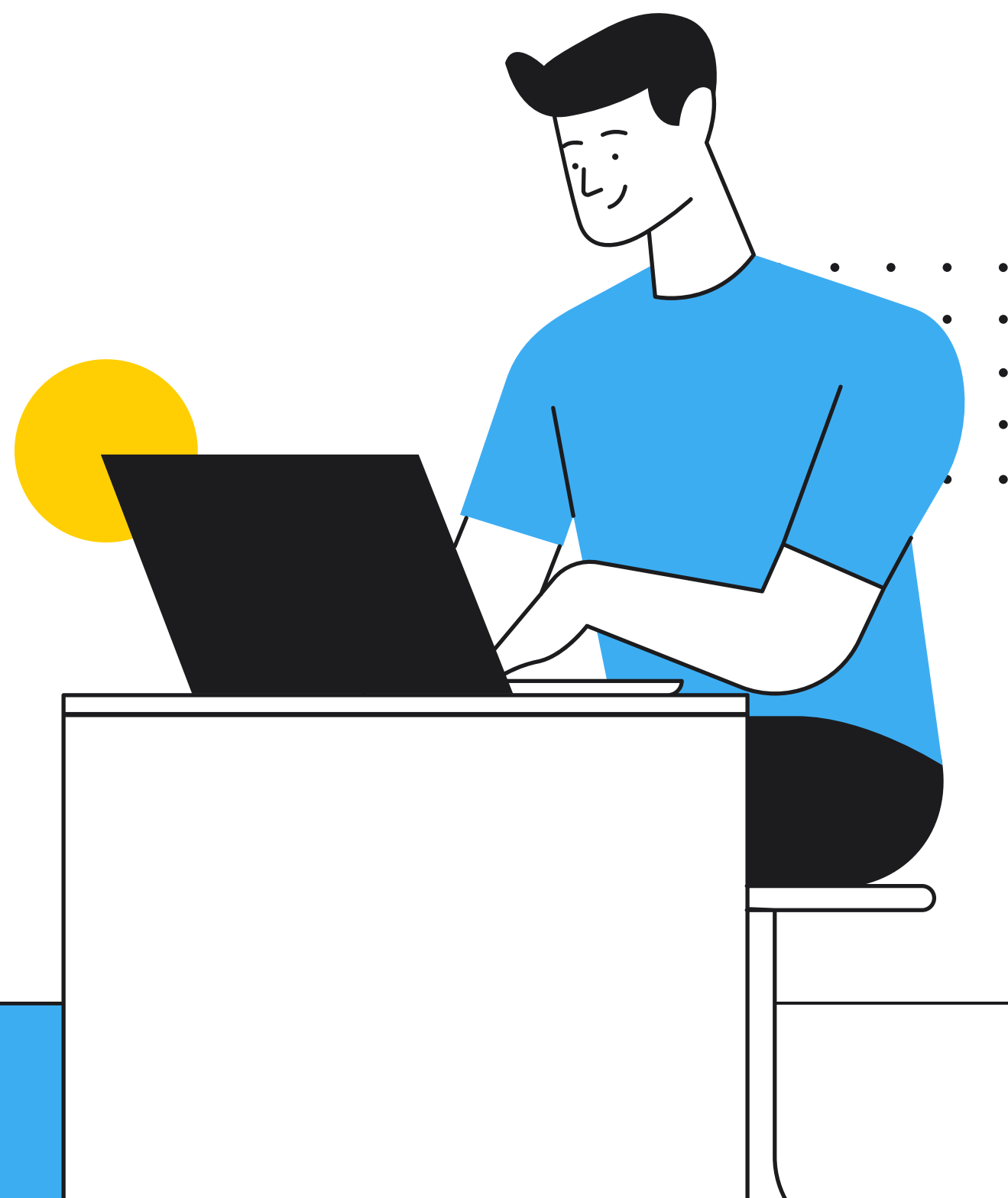
WARTOŚĆ

Wykonując aktywność
DAJESZ komuś wartość,
coś czego on nie ma, a potrzebuje

WYMIANA ze światem,
rozwiązujesz czyjś problem,
zaspokajasz czyjąś potrzebę biznesową
za pieniądze lub za czas.



ISTOTA DNA TALENTU IKRA



● Czy znasz człowieka, który jest dobry we wszystkim?

Czy można być Alfą i Omegą, czy też Zosią Samosią? Połączyć wszystkie talenty w całość i skumulować je w jednej osobie?

● Odpowiedź jest prosta: nie.

Nie da się. Ponieważ, co do zasady, jeden człowiek posiada od jednego do dwóch dominujących składników DNA Talentu IKRA (np. I lub IK). Zatem, zamiast znać się na wszystkim, lepiej zostać Geniuszem w swoim obszarze. Ekspertem, który zna swoją dziedzinę od podszewki i dzięki temu może wesprzeć tych, którzy realizują się w innych obszarach.

● Dlaczego?

Ponieważ wszyscy jesteśmy stworzeni do określonych zadań i celów. I jeżeli zmusisz kogoś do robienia czegoś, co nie jest zgodne z jego naturą – sprawisz, że poczuje się niekompetentny, sfrustrowany, a jego energia powoli będzie się wyczerpywać.





PODOBNIESTWO W ŚWIECIE NATURY.

Wyobraź sobie lwa, który usiłuje latać jak orzeł czy pełzać niczym wąż. Czy mu się to uda? Nie. Ponieważ lew jest lwem, królem zwierząt, potężnym ssakiem i drapieżnikiem. I nikt nie ocenia go przez pryzmat orła, ponieważ to nie lot jest istotą jego natury.



I tak właśnie należy rozumieć istotę talentu.

To po prostu charakterystyka naszych naturalnych predyspozycji, które nie podlegają ocenie. Nikt nie kwestionuje Twoich wrodzonych umiejętności, tak jak nikt nie kwestionuje istoty lwa. Po prostu je masz.

Natomiast cała sztuka polega na tym, żeby zarządzać danym talentem zgodnie z jego charakterystyką. Bo to właśnie w niej, zawarte jest jego optymalne zastosowanie.

CHARAKTERYSTYKA TALENTU

Kamień i piórko

Wyobraź sobie, że masz pod ręką kamień i piórko. Którego z nich użyjesz do wbicia gwoźdźcia? Wybór jest oczywisty. I na tym właśnie polega natura, której my, ludzie, jesteśmy częścią. I dlatego też podlegamy tym samym prawom.

Charakterystyka

Możesz posiadać daną charakterystykę albo nie. I to wcale nie oznacza, że jesteś lepszy lub gorszy w jakiejś dziedzinie.

Naturalne predyspozycje

To właśnie Twoja indywidualna charakterystyka wpływa na to, jakie są Twoje naturalne predyspozycje, na to, do jakich czynności masz dryg i w których najlepiej się sprawdzasz, a w których zwyczajnie będziesz się męczyć.

Kluczowe aspekty



Jeżeli zadanie wymaga rozpoczynania nowych działań, kreatywności, podejmowania ryzyka, to świetnie sprawdzi się na nim Inicjator. Charakterystykę Inicjatora bardzo dobrze oddaje Wiosna..

Osoba, której dominującym składnikiem DNA jest Komunikowanie, będzie łaknęła kontaktu i relacji z innymi. I Lato oddaje gorąc, gwar ludzkich relacji jakie uwielbia Komunikator

Zadania, które wiążą się z ciągłym planowaniem, zgłębianiem szczegółów, zadawaniem pytań są stworzone dla osób z DNA Realizatora. Realizator to symbol zbierania plonów jak się dzieje podczas Jesieni.

A wszelkie czynności związane z audytem, porządkowaniem czy optymalizacją działań to chleb powszedni Administratora. Dla Administratora liczy się chłód liczb i faktów, tak jak w Ziemie ważna jest pełna spiżarnia.

DNA TALENTU I-K-R-A

I

INICJATOR

skupia się na ideach, pomysłach, jest energiczny, szybki, dla niego wszystko jest możliwe, uwielbia ryzyko, lubi myśleć i działać z rozmachem, często na dużą skalę, potrafi być nie do zatrzymania, wielki optymista

K

KOMUNIKATOR

uwielbia innych ludzi, uwielbia spędzać z nimi czas na rozmowach, na dyskusjach, na uzgodnieniach, być "w terenie" na spotkaniach, gdy są między ludźmi, są w swoim żywiole

R

REALIZATOR

uwielbia ogarniać szczegóły, kalendarz, terminy, czas, plany, harmonogramy, codzienne aktywności, być ciągle w działaniu, gdy dostaje wytyczne, przechodzi do ich realizacji

A

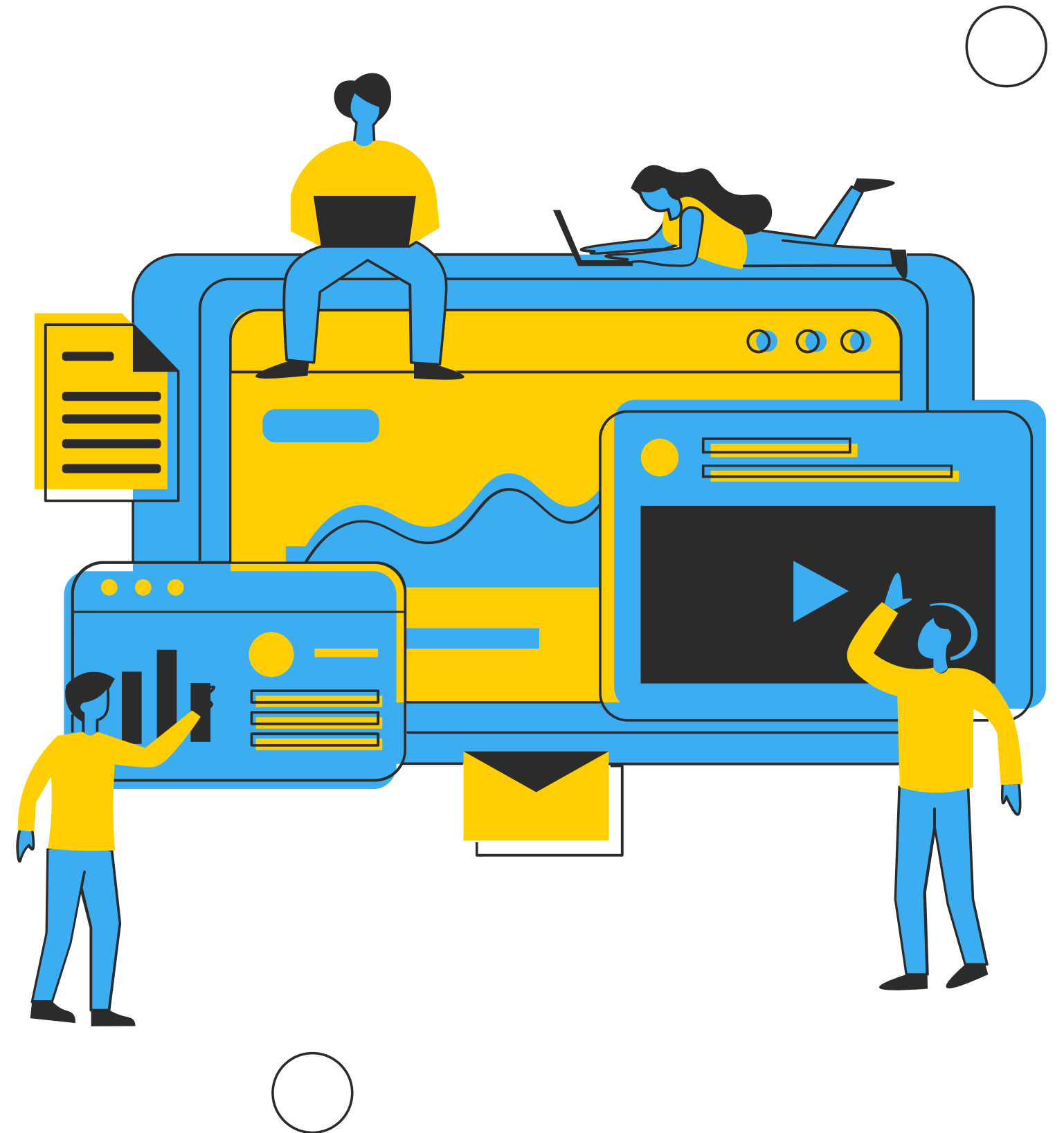
ADMINISTRATOR

woli zagłębić się w świat systemów liczb, tabel, twardej faktów, procesów, struktur, finansów, prawa, technologii, potrzebuje wokół spokojnej atmosfery, ciszy i skupienia bez harmidru wokół

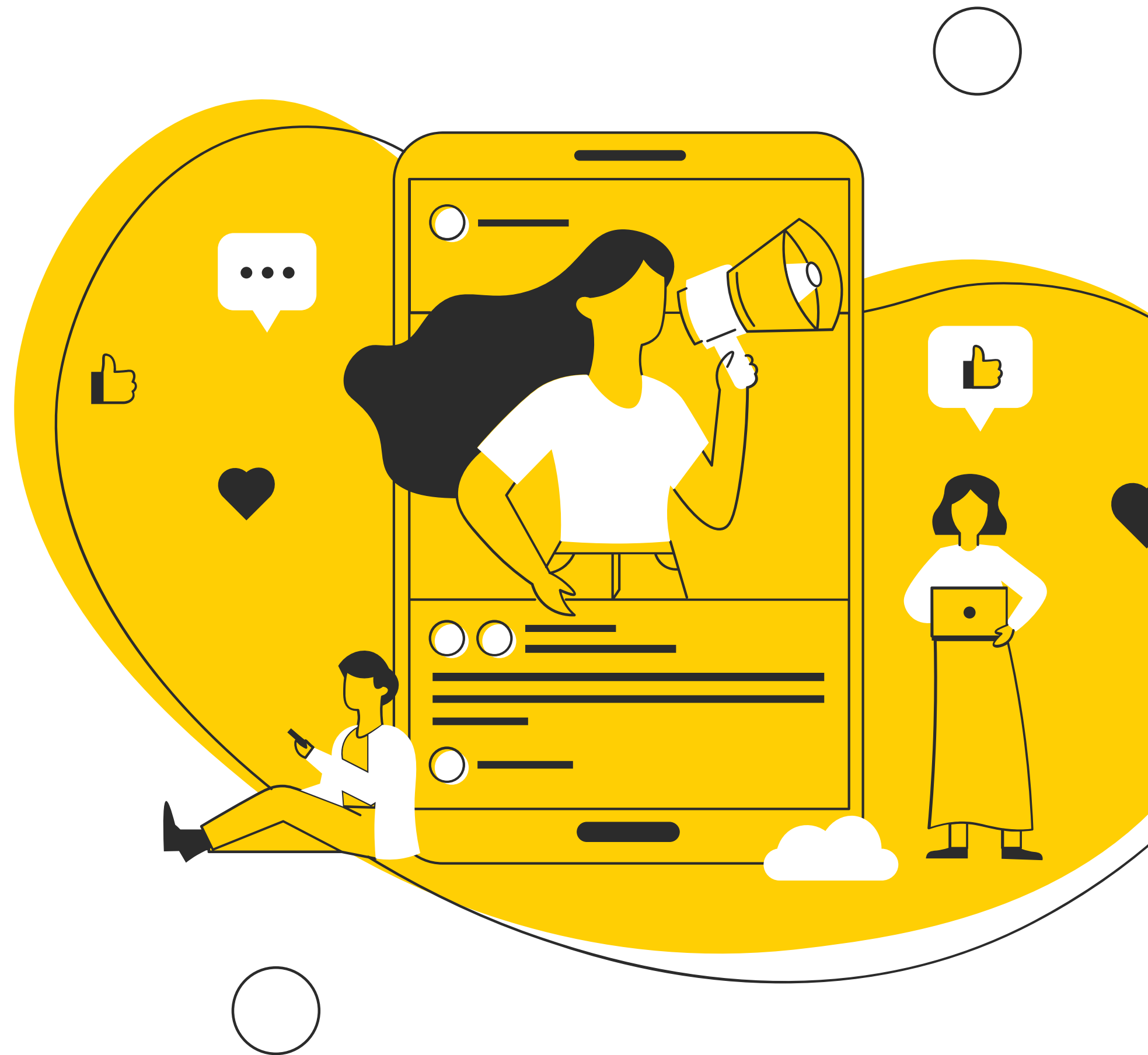
I CO DALEJ

I oczywiście możesz wykonywać czynności z obszaru innego talentu niż Twój własny. Możesz się ich nauczyć. Na dłuższą metę, te aktywności będą Cię jednak męczyć i zabierać energię. I zamiast czerpać radość i satysfakcję z powierzonych zadań, stopniowo zaczniesz odczuwać zmęczenie, frustrację i wypalenie zawodowe.

I wtedy to już tylko kwestia czasu, kiedy z nich zrezygnujesz, żeby odzyskać własne poczucie wartości i poczucie sensu. Poczucie sensu w tym, co robisz, jest kluczowe, aby osiągnąć spełnienie i satysfakcję w życiu zawodowym.



ŚWIADOMOŚĆ WŁASNYCH TALENTÓW



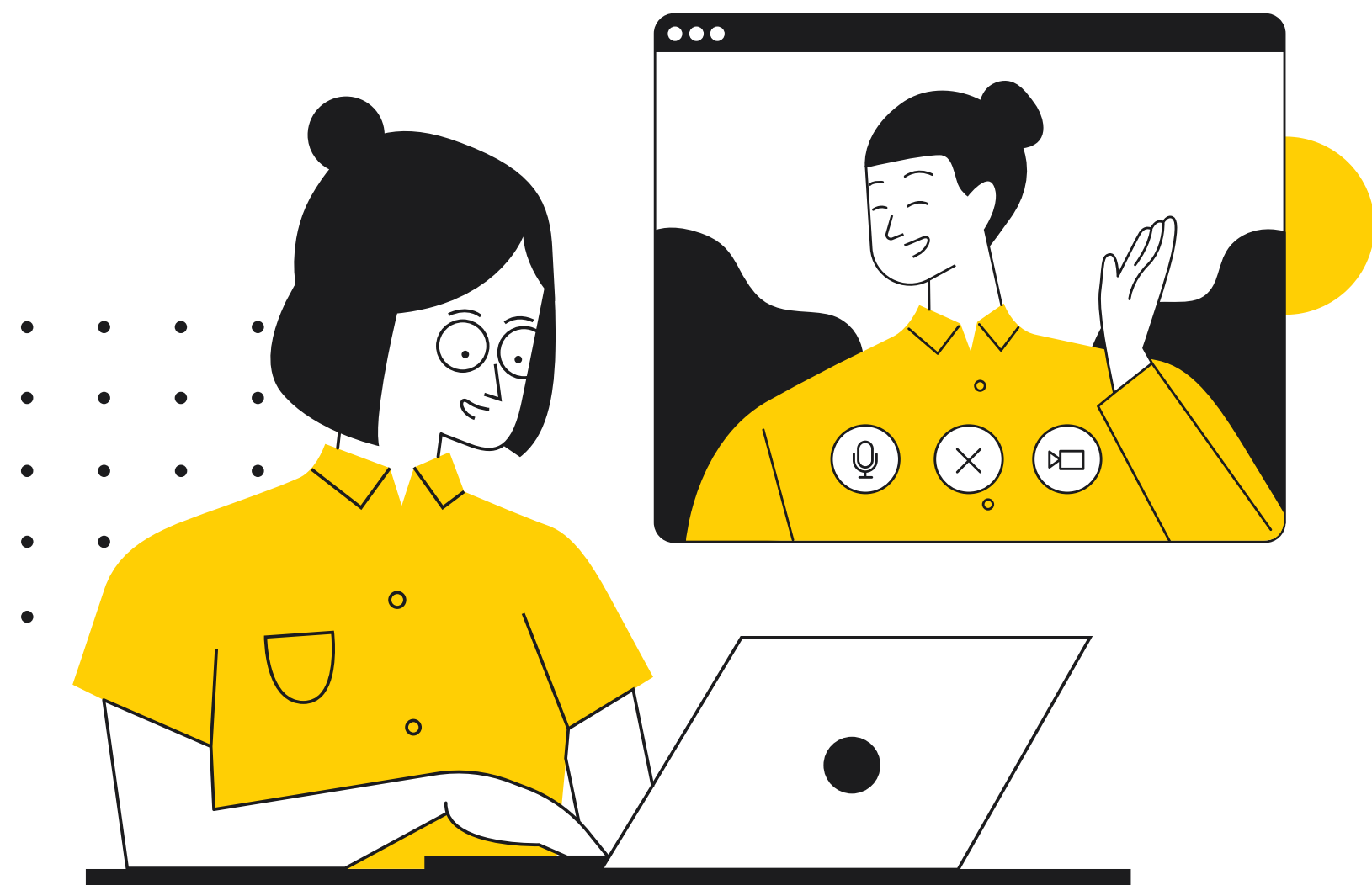
Dlaczego coś Cię męczy albo cieszy?

Żeby właściwie zarządzać swoimi naturalnymi predyspozycjami, potrzebna jest świadomość, dlaczego coś nas męczy albo cieszy. Dlaczego jedną czynność wykonujemy, nie zwracając uwagi na upływ czasu, a przy drugiej boleśnie, niemal fizycznie odczuwamy każdą sekundę.

To nie wynika z naszego lenistwa czy braku kompetencji, ale właśnie z DNA Talentu, czyli z naszej natury. Bo to, że lew nie lata wcale nie oznacza, że jest głupi lub coś jest z nim nie tak. Po prostu taką ma naturę.

I zrozumienie tego jest niezbędne, żeby stworzyć zespół z IKRĄ, bo problem zaczyna się, gdy Innowator bierze się za realizację albo odwrotnie – gdy oczekujesz od Realizatora, by wychodził z inicjatywą i tworzył kreatywne projekty.

Co się wówczas dzieje?



1

Wszyscy są nieszczęśliwi i nikt nie wykonuje dobrze swojej pracy. Albo odkłada ją na później, w pierwszej kolejności wybierając te aktywności, które są zgodne z jego talentem.

2

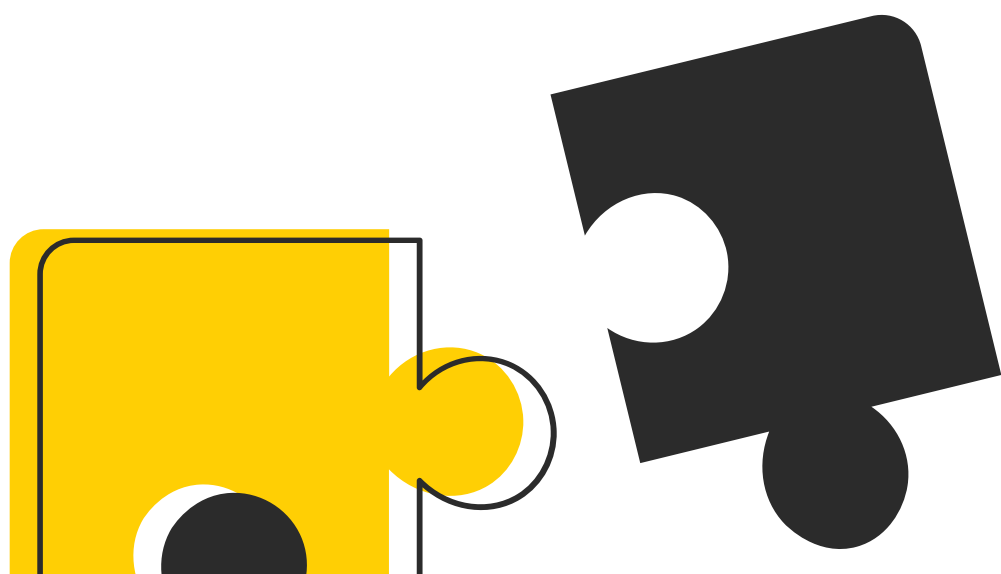
Wykonując te aktywności wykonując to, do czego jesteś stworzony, masz szansę osiągnąć FLOW, czyli stan, w którym praca całkowicie Cię pochłania, daje radość, energię i motywację do dalszego działania



Dlaczego jest to takie ważne?

Ponieważ właśnie wtedy – w stanie FLOW – osiągamy ponadprzeciętne rezultaty. Co ważne, wzrasta nie tylko jakość naszej pracy, ale też poczucie własnej wartości i spełnienia zawodowego.

Towarzyszy temu również wewnętrzna motywacja i naturalne zaangażowanie. A w efekcie – jesteśmy bardziej produktywni i generujemy większe zyski.



PRZEKONANIA, KTÓRE BLOKUJĄ NAM ZARZĄDZANIE TALENTEM.

Formuła DNA rządzi światem. Problem polega na tym, że nie wszyscy mają tego świadomość. Ludzkość sama zastawia na siebie pułapki, w które potem wpada. Jakie to pułapki?

Porównywanie się do innych

zbyt wysokie oczekiwania względem samego siebie, ale także brak szacunku do siebie i innych. Wynika to właśnie z braku wiedzy. Bo prawda jest taka, że nikt nas tego nie uczy, ani w szkole, ani na studiach, ani w pracy.

Dążenie do ujednolicenia

wszyscy chcemy być "tacy sami" i umieć wszystko. W szkole dążymy do średniej 5.0. i do wyrównania poziomu edukacji. W naszym społeczeństwie wyraźnie brakuje poszanowania dla różnorodności. Mało kto rozumie, jak wielka wartość kryje się w tym, że każdy z nas jest inny.

Kult samo-wystarczalności

wszystkiego można się nauczyć, to prawda. Pytanie brzmi, po co? Czy jest sens wykonywać zadania, które Cię męczą, frustrują i w których nigdy nie osiągniesz satysfakcji i spełnienia?



JAK WŁAŚCIWIE ZARZĄDZAĆ TALENTEM?

Wróćmy do analizy trzech warstw, o których wspomniałam na początku. Co jest potrzebne, żeby prawidłowo zarządzać talentem? Oto trzy kluczowe aspekty:

KIM JESTEŚ

Czy wystarczy znaleźć odpowiedź na pytanie, co jest istotą Twojego talentu? Nie. Ponieważ nie jesteś wyspą, która tkwi samotnie pośrodku oceanu. Żeby osiągać ponadprzeciętne efekty, niezbędna jest świadomość, kim są inni. Musisz więc poznać całą mapę, aby wiedzieć, jak się z nimi komunikować, w jaki sposób rozłożyć zadania i zaplanować współpracę.

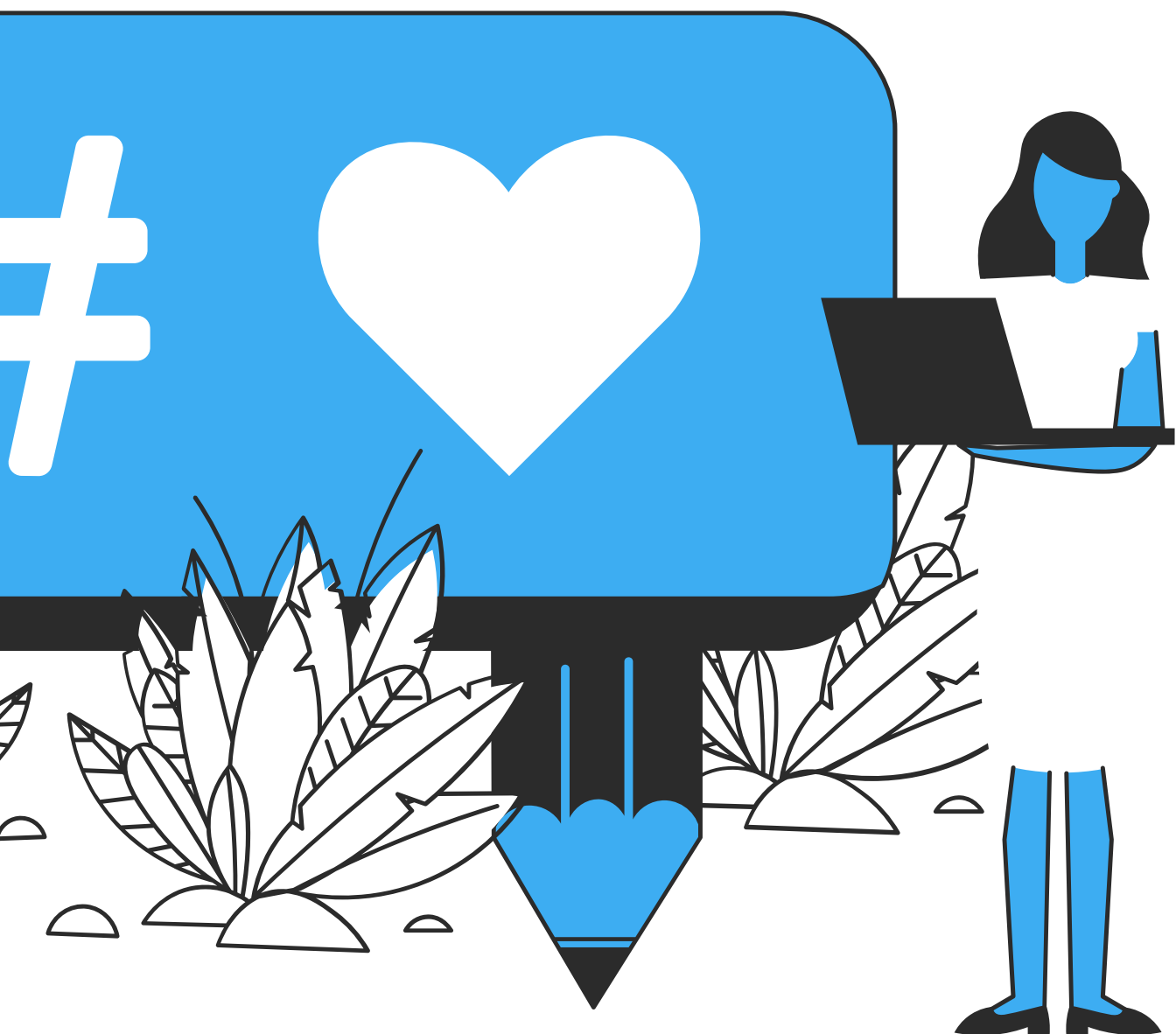
I właśnie do tego służy model DNA Talentu IKRA, czyli mój autorski system, oparty na czterech komplementarnych typach: Inicjator, Komunikator, Realizator, Administrator.

DNA talentu jest to kod, dzięki któremu możemy zdiagnozować człowieka i jego dominujące aktywności. Pozwala poukładać zadania pomiędzy ludźmi w ten sposób, żeby każdy wykonywał to, co lubi i do czego jest stworzony. Człowiek, który wykonuje w swoim życiu zawodowym czynności zgodne z DNA swojego talentu, czuje, że żyje i może doświadczać każdego niemal dnia stan Flow, w sposób bardzo świadomy.

ŚRODOWISKO

DNA talentu jest nierozdzielnie związane z DNA Stanowiska P-L-C-S (pomysły, ludzie, czas, systemy), które określa, wokół czego skupiają się aktywności zawodowe na danym stanowisku.

I zatrudniając nową osobę, musisz doskonale znać profil aktywności stanowiska, które chcesz jej powierzyć. Dlaczego? Ponieważ nawet najlepszy pracownik nie będzie efektywnie realizował swoich zadań, jeżeli zlecisz mu wykonywanie czynności, które nie są zgodne z jego DNA, z jego naturalnymi predyspozycjami i umiejętnościami. Kluczowe jest zatem DOPASOWANIE talentu do aktywności na danym stanowisku.



DNA AKTYWNOŚCI

P-L-C-S

P

POMYSŁY

wszystko zaczyna się od pomysłu
na produkt, czy usługę
na projekt, na proces;
jak wyjść z trudnej sytuacji
czym kogoś pozytywnie
zaskoczyć, podejmowanie ryzyka
,
eksploracja nowych obszarów

L

LUDZIE

kontakt z innymi
budowa relacji krótko
i długoterminowych,
podtrzymywanie relacji
dbanie o komfort innych
komunikowanie

C

CZAS

planowanie,
harmonogramowanie, pilnowanie
szczegółów w czasie, dbanie
o harmonia współpracę,
przekazywanie wizji w
rzeczywistość

eksploatacja zadanego obszaru

S

SYSTEM

dbanie o strukturę, o system,
o finanse, o liczby, o informacje,
o technologię, o prawo,
dyscyplina, powtarzalność,
korygowanie, pilnowanie,
optymalizowanie, gromadzenie
administrowanie

DNA Stanowiska to inaczej środowisko, w którym dana osoba czuje się jak ryba w wodzie, orzeł w przestworzach, czy kret pod ziemią.

Innymi słowy, aby ziarno mogło wydać plon, musi być zasiane na żyzną glebę (a nie na betonową autostradę w podziemnym tunelu). Tylko wtedy wykorzysta cały swój materiał genetyczny, rozkwitnie i zachwyci świat. A bez odpowiedniego środowiska nawet najlepsze ziarno nie ma szansy na to, żeby się rozwinąć.



DNA TALENTU

DOPASOWANIE

TALENTU do STANOWISKA/ AKTYWNOŚCI
I-K-R-A do P-L-C-S
"być w swoim żywiole" - "jak ryba w wodzie"

I - P

INICJATOR - POMYSŁY

Jeśli na stanowisku będą
aktywności wymagające
pomysłowości, kreatywności

to sprawdzi się
INICJATOR

K - L

KOMUNIKATOR - LUDZIE

Jeśli na stanowisku będą
aktywności wymagające
częstego kontaktu z ludźmi,
nawiązywania i budowy
relacji

to sprawdzi się
KOMUNIKATOR

R - C

REALIZATOR - CZAS

Jeśli na stanowisku będą
aktywności wymagające ,
skrupulatnego, rzetelnego
planowania,
harmonogramowania a także
negocjowania,

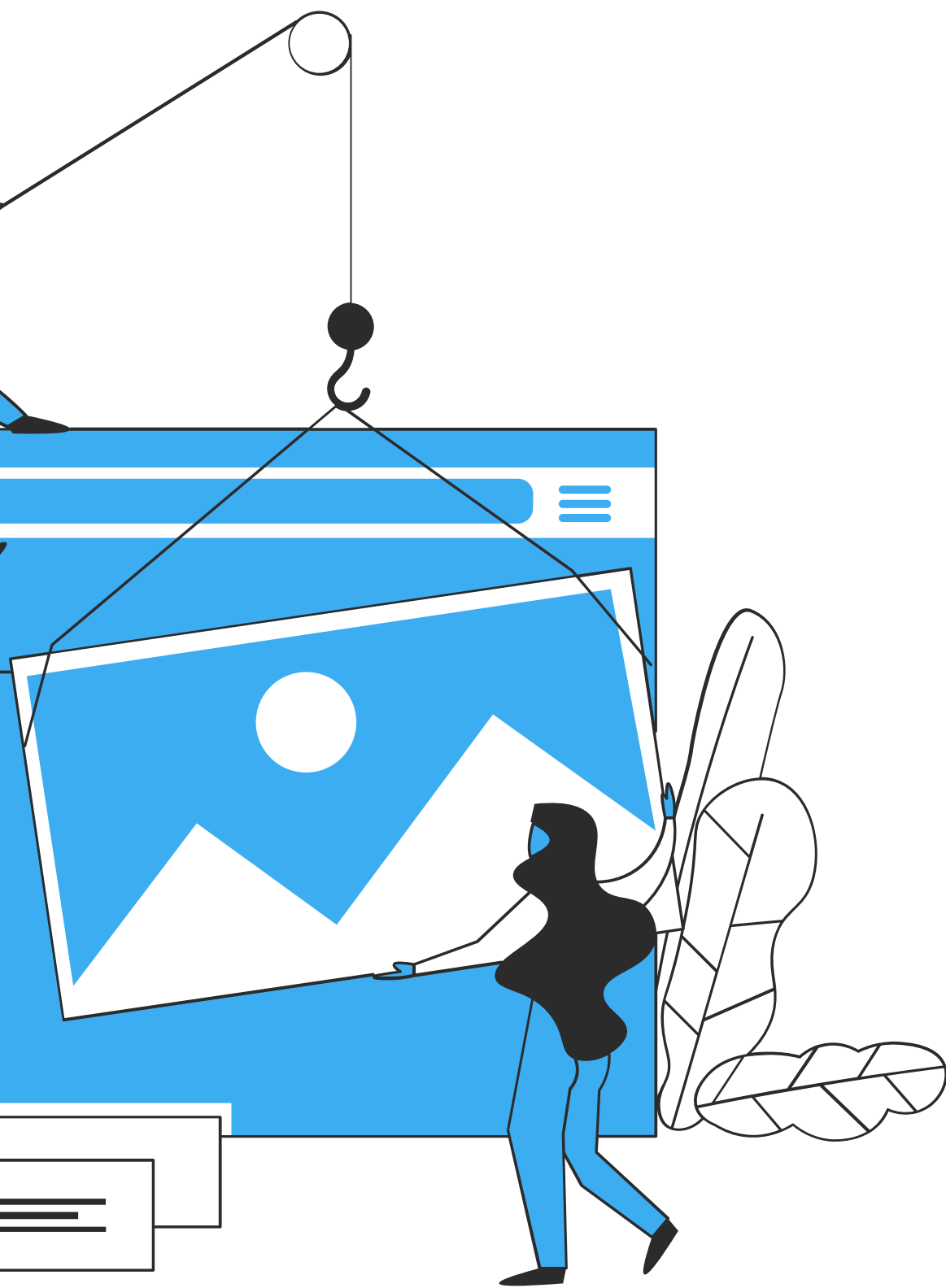
to sprawdzi się
REALIZATOR

A - S

ADMINISTRATOR - SYSTEM

Jeśli na stanowisku będą
aktywności wymagające
porządku i struktury, kontroli,
optymalizacji czy analizy

to sprawdzi się
ADMINISTRATOR



CZAS

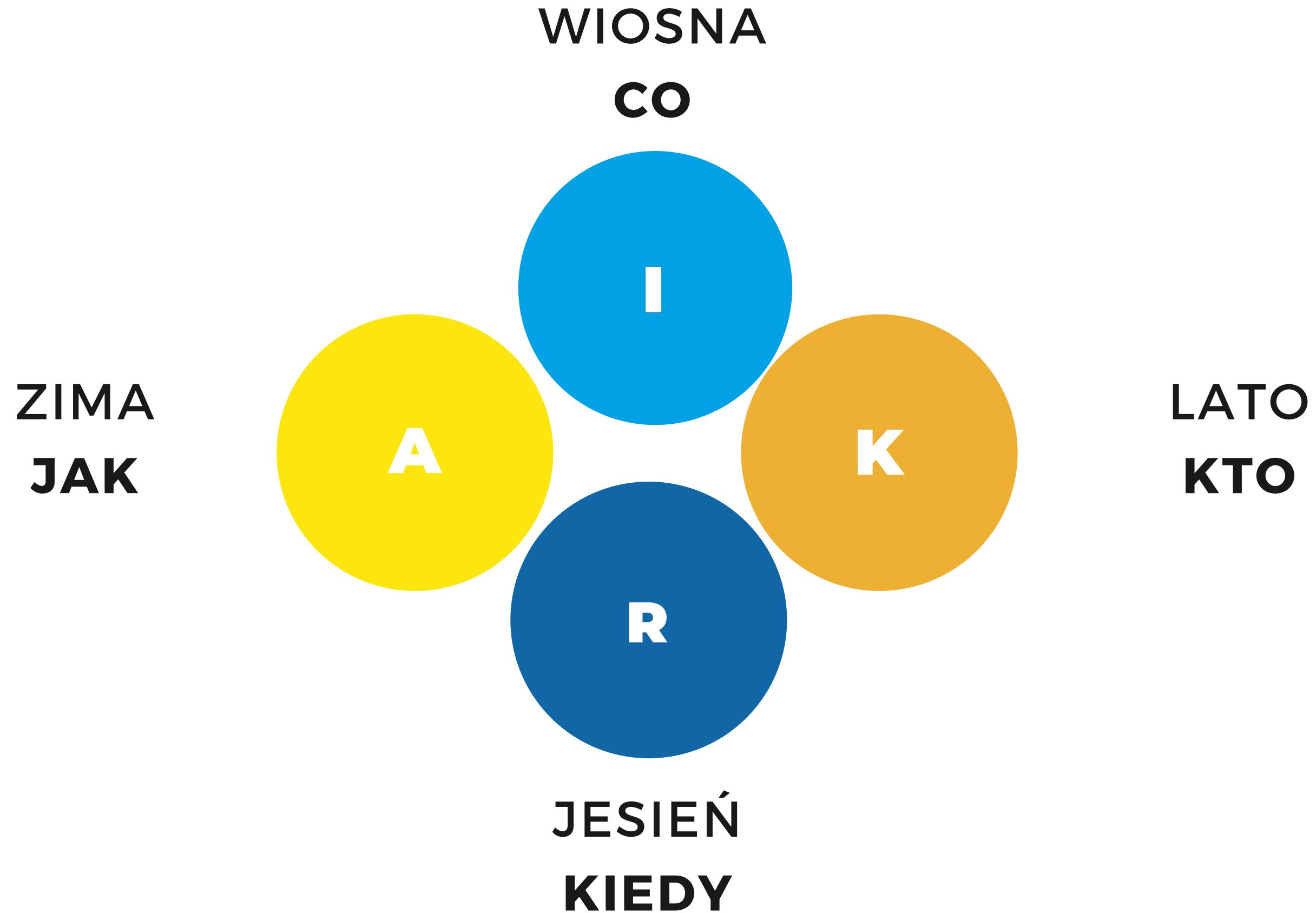
Poszczególne profile nie funkcjonują w próżni. Tworzą cykle w czasie, podobnie jak pory roku tworzą świat natury. I jeżeli to zaakceptujesz, zrozumiesz, że wszystko ma swój moment w czasie: sianie - dojrzewanie - zbieranie plonów - i pełna spizarnia.

Rolą dobrego lidera jest zrozumienie, że pewnych procesów nie da się przyspieszyć. Trzeba przestać oczekiwać, że coś ma być zrobione na wczoraj albo z pominięciem danego etapu w cyklu. Tak się nie da, ponieważ nie jest to zgodne z prawami natury. Wszystko dzieje się po kolei, w odwiecznie ustalonym porządku.

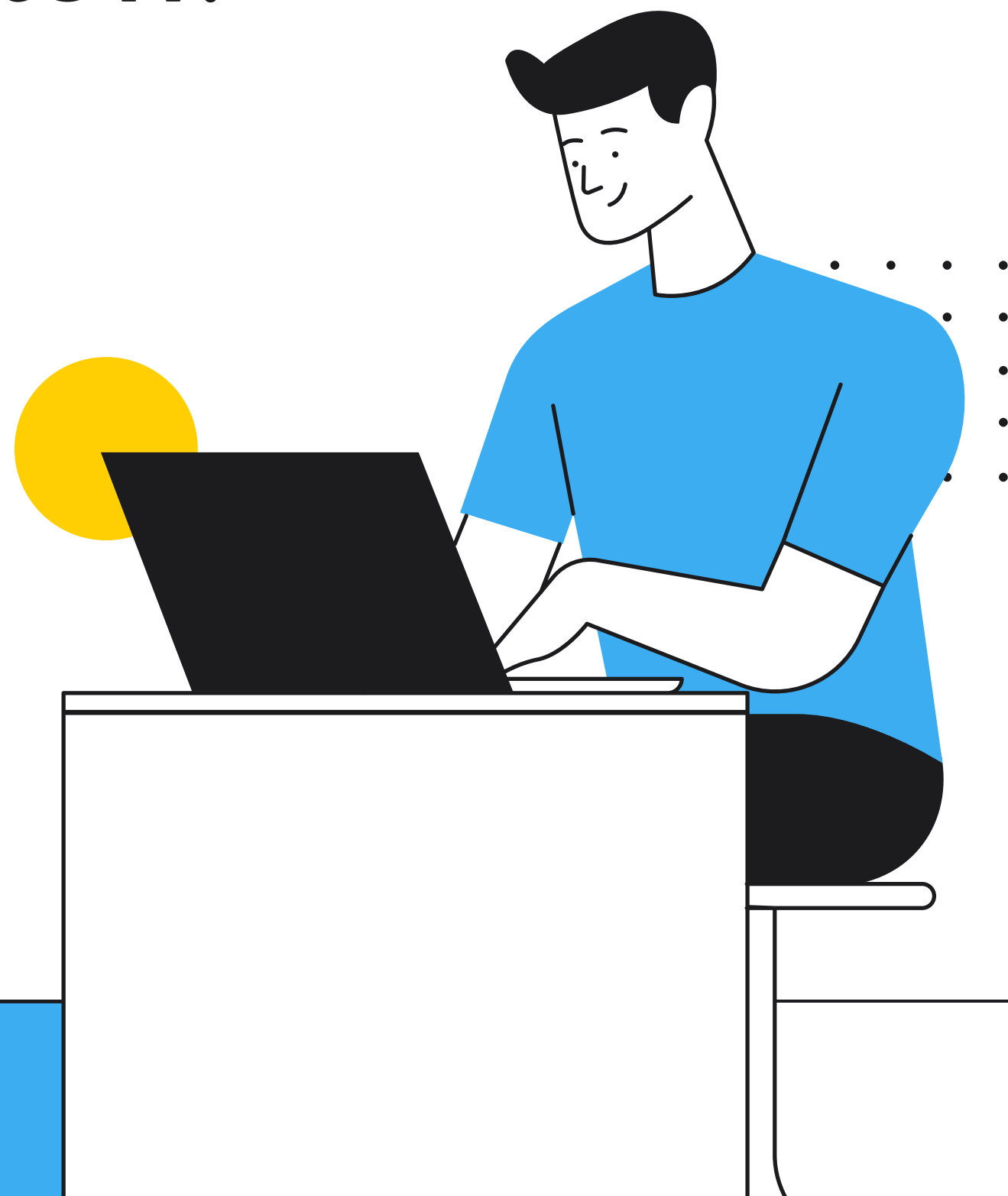
W innym wypadku można nastawić się na falstarty, niezakończone projekty i cały ogrom frustracji, która się z nich wyływa.

I-K-R-A W CZASIE

CYKL ZMIANY



Co wyróżnia IKRĘ spośród wszystkich testów:



● **ŻYCIE TO CYKL**

Pokazuje, że życie to cykl, czyli pewien projekt w czasie, niezmienny i powtarzalny, jak cztery pory roku.

● **PROFILE W CZASIE**

Poszczególne profile tworzą cykl, czyli kompletny proces: od idei, przez jej rozpowszechnienie do realizacji i podsumowania wyników (po to, aby zoptymalizować proces na kolejny cykl).

● **ZAWSZE CZĘŚCIĄ CZEGOŚĆ WIĘKSZEGO**

Każdy z nas jest częścią czegoś większego, a nie samowystarczalną wyspą. Dopiero w połączeniu z innymi talentami możesz stworzyć zespół z IKRĄ.

● **KOD WSPÓŁPRACY**

Pokazuje kod współpracy – to właśnie dzięki różnorodności ludzie są stworzeni do wspólnego działania i, co za tym idzie, osiągnięcia ponadprzeciętnych efektów.

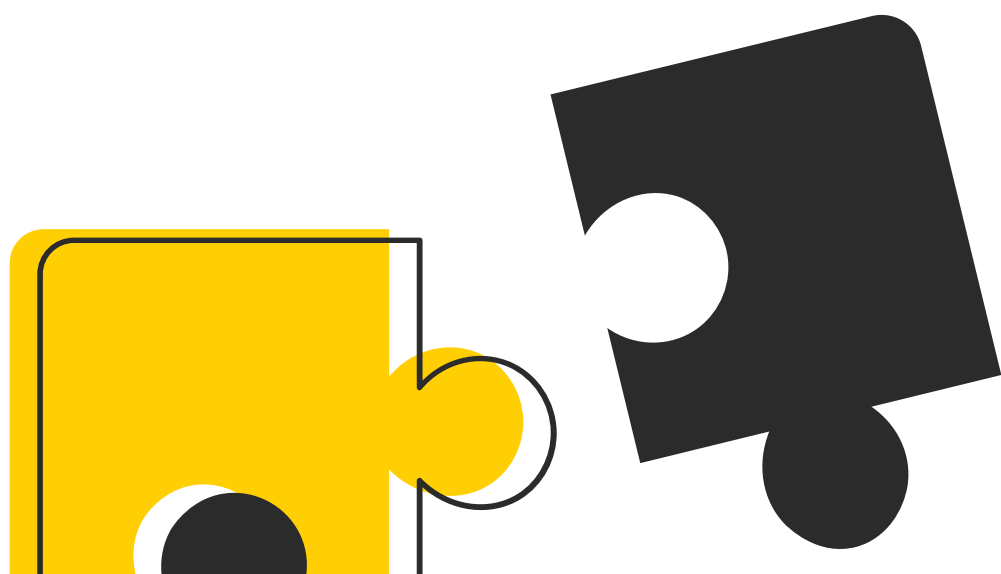




Co daje Ci zespół, zbudowany z poszczególnych talentów?

Jeżeli ustawisz poszczególne elementy we właściwej kolejności, wówczas masz szansę osiągnąć FLOW ZESPOŁOWY, czyli pracę na najwyższych obrotach, w atmosferze wzajemnego szacunku i zaufania.

I jak pokazują badania, właśnie taki stan pozwala podnieść efektywność zespołu nawet od 200 do 500%. Trzeba tylko wiedzieć jak taką pracę zorganizować i w jakiej kolejności wdrożyć poszczególne elementy.



OD CZEGO ZACZAĆ?

Pierwszy krok

Pierwszym krokiem jest diagnoza tego, kim jesteś i jakie masz dominujące DNA Talentu. Dzięki temu uzyskasz pełną świadomość tego, na czym polega Twoja wartość biznesowa i kto jej może potrzebować.

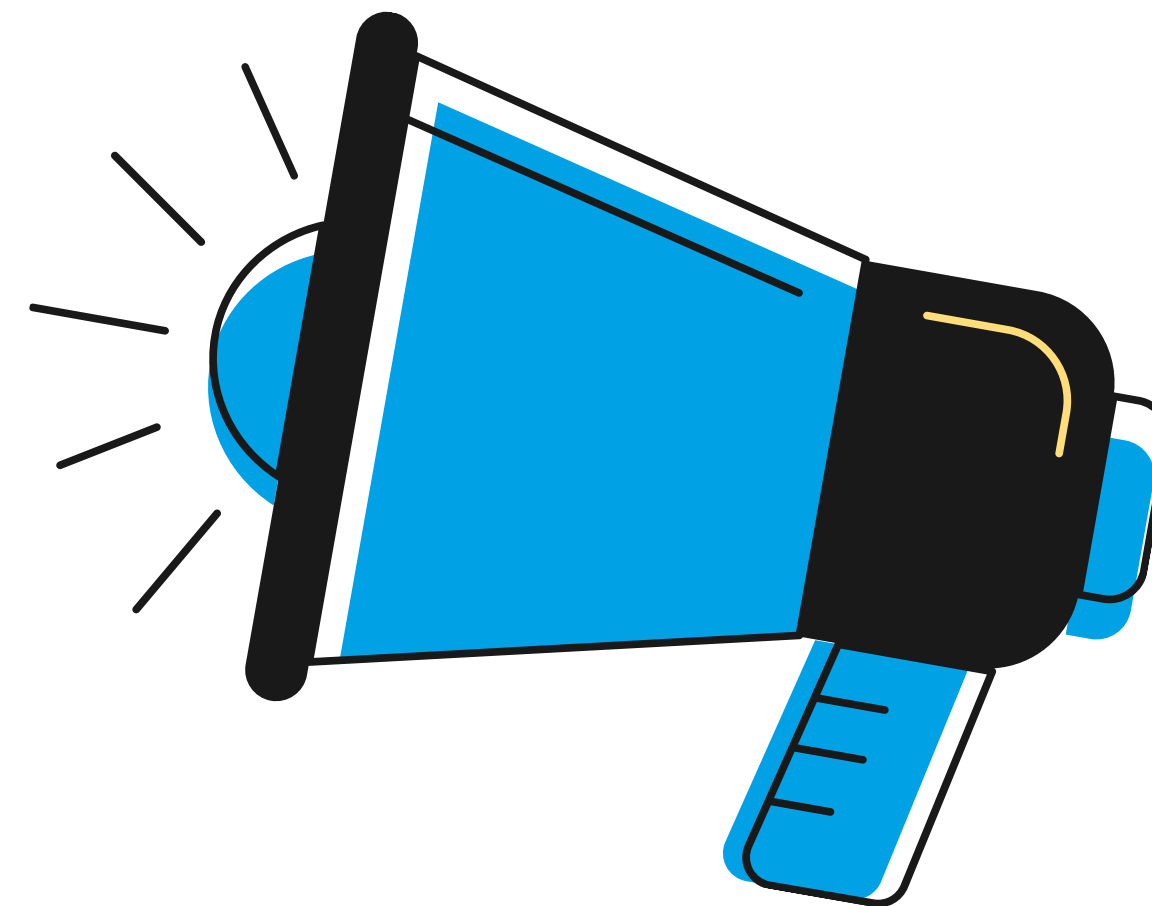
Po co? Aby znaleźć:

swoją drogę,

swoje miejsce w świecie,

swoje miejsce w cyklu.

Dzięki temu będziesz wiedzieć, kto i kiedy Ciebie potrzebuje oraz kogo i kiedy potrzebujesz Ty.



KTO ZA TYM STOI

Justyna Liber

uważa, że to nie życie nas tworzy, ale że to my sami jesteśmy jego twórcami. Robiąc to, co lubisz coraz bardziej stajesz się sobą

Trener Efektywności Zespołów,
prowadzi Transformacje Firm,
Jest twórcą DNA Talentu IKRA oraz ATOM,
Jest autorem Nowego Modelu Zarządzania Firmą BUSINESS FLOW.
Prowadzi podcast Decyzje Lidera.
Działa jako ambasador Ekosystemu Rekrutacyjnego
oraz członek Rady Programowej Fundacji Class Ladies.

Od 2014 roku prowadzi swój biznes jako
Szef Laboratorium Biznesowego.



**LABORATORIUM
BIZNESOWE**
JUSTYNA LIBER

